



# KASUTUSJUHEND

yeedi põrandapesurobot

## Sisukord

1. Pakendi sisu .....	8
2. Kasutamine ja seadistamine.....	12
3. Hooldus.....	19
4. Veaotsing .....	25
5 Tehnilised andmed .....	28

# **Olulised ohutusnõuded**

## **OLULISED OHUTUSNÕUDED**

Elektriseadmete kasutamisel tuleb alati järgida esmaseid ettevaatusabinõusid, kaasa arvatud alljärgnevaid:

### **ENNE SEADME KASUTAMIST LUGEGE LÄBI KOGU JUHEND!.**

#### **HOIDKE SEE JUHEND ALLES**

1. Lapsed alates 8. eluaastast ning piiratud füüsiliste, sensorsete või vaimsete võimetega või vajalike kogemuste ja teadmisteta isikud tohivad seadet kasutada ainult järelevalve all või pärast seda, kui neid on õpetatud seadet ohutult kasutama ja nad mõistavad seadme kasutamisega kaasnevaid ohte. Lapsed ei tohi seadmega mängida. Lapsed ei tohi seadet järelevalveta puhastada ega hooldada.
2. Enne puhastamist kõrvaldage takistused puhastatava ala pealt. Eemaldage põrandalt toitejuhtmed ja väikesed esemed, mis võivad seadmesse takerduda. Peitke vaibanarmad vaiba serva alla ja tõstke põrandale langevad kardinad, laualina jms põrandalt ära.

3. Kui puhastuspiirkonda jääb astme või trepiga seoses languskoht, siis tuleb seadet kasutada nii, et see suudaks astme tuvastada üle ääre kukkumata. Vajaduse korral peaksite kukkumise vältimiseks paigutama astme või trepi servale füüsilise tõkke. Veenduge, et see tõke ei tekitaks komistamisohu.
4. Kasutage seadet üksnes käesolevas kasutusjuhendis kirjeldatud viisil. Kasutage üksnes tootja soovitatud või müüdavaid lisaseadmeid.
5. Jälgige, et toitejuhtme pinge ühtiks isepuhastusjaamale märgitud pingega.
6. Kasutamiseks ÜKSNES SISERUUMIDES. Ärge kasutage seadet välitingimustes, kaubanduslikes või tööstuskeskkondades.
- 1.7. Kasutage üksnes originaalakut ja isepuhastusjaama, mis on kaasas tootja seadmega. Ärge kasutage akusid, mida pole võimalik laadida. Akuga seotud teave on esitatud tehniliste andmete all.
8. Ärge kasutage seadet ilma korralikult paigaldamata tolmukonteineri ja/või filtriteta.
9. Ärge kasutage seadet piirkonnas, kus on põlevaid küünlaid või kergesti purunevaid esemeid.
10. Ärge kasutage ega hoiustage seadet

äärmuslikult kuumas või külmas keskkonnas (temperatuuril alla -55 °C või üle 40 °C). Laadige robotit temperatuuril üle 0 °C ja alla 40 °C.

11. Hoidke juuksed, lahtiselt ripuvad riideesemed, sõrmed ja muud kehaosad eemal seadme avadest ja liikuvatest osadest.
12. Ärge kasutage seadet ruumis, kus magab imik või laps.
13. Ärge kasutage seadet märgadel pindadel või pindadel, kus leidub seisvat vett.
14. Ärge laske seadmel üles korjata suuri esemeid, nagu kivid, suured paberitükid või muud esemeid, mis võivad seadet ummistada.
15. Ärge kasutage seadet tuleohtlike või põlevmaterjalide, nt bensiini, printeri või koopiamasina tooneri koristamiseks või kohtades, kus võib leiduda selliseid materjale.
16. Ärge kasutage seadet, et koristada esemeid, mis põlevad või suitsevad (nt suitsud, tikud või kuum tuhk) või võivad põhjustada tulekahju.
17. Ärge pange esemeid imiavasse. Ärge kasutage seadet, kui selle imiava on blokeeritud. Hoidke sisselaskeava puhtana

tolmust, ebemetest, juuksekarvadest ja kõigest muust, mis võib takistada õhuvoolu.

18. Jälgige, et toitejuhe ei saaks kahjustada. Ärge tõmmake seadet ega isepuhastusjaama juhtmest ja ärge kandke seda juhtmest hoides. Ärge jätke juhete ukse vahele ega tõmmake seda üle või ümber teravate servade või nurkade. Ärge pange seadet üle toitejuhtme sõitma. Hoidke juhte eemal kuumadest pindadest.
19. Ohu vältimiseks peab katkise toitejuhtme välja vahetama tootja või teeninduse töötaja.
20. Ärge kasutage seadet, kui selle toitejuhe või pistik on kahjustada saanud. Ärge kasutage seadet ega isepuhastusjaama, kui see ei tööta nõuetekohaselt, kui see on maha kukkunud, kahjustada saanud, õue jäetud või saanud märjaks. Ohu vältimiseks peab seadet parandama tootja või teeninduse töötaja.
21. Ärge kasutage seadet, kui selle toitejuhe või pistik on kahjustada saanud. Ärge kasutage seadet ega isepuhastusjaama, kui see ei tööta nõuetekohaselt, kui see on maha kukkunud, kahjustada saanud, õue jäetud või saanud märjaks. Ohu vältimiseks peab seadet parandama tootja või teeninduse töötaja.
22. Enne seadme puhastamist või hooldamist

- lülitage see toitenupust välja.
23. Enne isepuhastusjaama puhastamist ja hooldamist eemaldage seade vooluvõrgust.
  24. Enne seadme äraviskamist eemaldage see isepuhastusjaama küljest ja lülitage toitenupust välja, seejärel eemaldage aku.
  25. Aku tuleb enne seadme äraviskamist seadmest välja võtta ja kohalike seaduste ja eeskirjade kohaselt kõrvaldada.
  26. Järgige akude kõrvaldamisel kohalikke seadusi ja eeskirju.
  27. Ärge pange seadet põlema isegi, kui see on tugevalt kahjustatud. Aku võib tules plahvatada.
  28. Kui isepuhastusjaama pikema perioodi vältel ei kasutata, siis tuleb see vooluvõrgust lahti ühendada.
  29. Seadet tuleb kasutada kasutusjuhendis esitatud suuniste kohaselt. yeedi ei vastuta seadme ebakohasest kasutamisest tingitud kahjustuste või vigastuste eest.
  - 2.30. Robot sisaldab akusid, mida oskavad vahetada ainult asjatundjad. Roboti aku vahendamiseks tuleb võtta ühendust klienditoega.
  31. Kui robotit pikema perioodi vältel ei kasutata, siis tuleb see hoiustamise eesmärgil toitenupust välja lülitada ja isepuhastusjaam

vooluvõrgust lahti ühendada.

32. **HOIATUS.** Kasutage aku laadimiseks üksnes seadmega kaasas olevat eemaldatavat toiteplokki CH2028.
33. Jälgige, et seade ei liiguks üle kaablite või toitejuhtmete.
34. Enne seadme puhastamist ja hooldamist eemaldage seadme pistik vooluvõrgust.
35. Veenduge, et mahuti kaas oleks pärast mahuti täitmist korralikult kinni. Kui kaas on kinnitamata, võib mahutist hakata vett lekkima.

Raadiosageduskiirgusega kokkupuute nõuete täitmiseks peaks seadme kasutamisel jälgima, et vahekaugus seadme ja inimeste vahel on vähemalt 20 cm.

Nõuetele vastavuse tagamiseks ei ole soovitatav kasutada seadet lähemal kui soovituslik kaugus. Saatja antenn ei tohi asuda koos mistahes muu antenni või saatjaga.

	<b><u>Klass II</u></b>
	<b>Lühisekindel isoleeriv transformaatore ohutuse tagamiseks</b>
	<b>Lülitusseade toiteallika jaoks</b>
	<b>Kasutamiseks üksnes siseruumides</b>
	<b>Alalisvool</b>
	<b><u>Vahelduvvool</u></b>

## Euroopa Liidu riikidele

Teavet ELi vastavusdeklaratsiooni kohta leiate saidilt <https://www.yeedi.com/support>



## Seadme nõuetekohane kõrvaldamine

Antud märgistus tähendab seda, et ELis ei tohi toodet visata majapidamisjätmete hulka. Selleks, et vältida jäätmete järelevalveta kõrvaldamisest tingitud kahju keskkonnale või inimeste tervisele, tagage jäätmete vastutustundlik ringlussevõtt, et edendada materjalide kestlikku korduskasutamist. Kasutatud seadme ringlussevõtmiseks tuleks kasutada tagasisaatmise ja kokkukogumise süsteemi või võtta ühendust jaemüüjaga, kelle käest toode osteti. Nead oskavad toote ohutult ringlusse võtta.

## Aku nõuetekohane kõrvaldamine

Kui roboti aku tuleb ära visata, siis viige see lähimasse ringlussevõtijaama või müügijärgse teeninduse punkti nõuetekohaseks kõrvaldamiseks.

Järgmised juhised EI OLE mõeldud seadme kasutajatele, vaid professionaalsetele akude utiliseerijatele.

Akus sisalduvad keemilised ained võivad põhjustada keskkonna reostust. Enne roboti kõrvaldamist eemaldage selle aku.

## Aku eemaldamine

Järgnev juhend kohaldub üksnes roboti kõrvaldamisele. See EI OLE kasutus- ega hooldusjuhend. Aku võib eemaldada üksnes siis, kui see on täiesti tühi. Aku ei tohi kokku puutuda metallist esemetega.

Hoidke robot dokist eemal ja sisse lülitatuna, kuniks selle toide lõppeb.

Lülitage robot toitenupust välja.

Keerake akupesa kaant kinni hoidvad kruvid lahti.

Võtke akupesa kaas seadme küljest lahti.

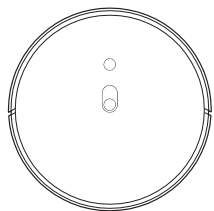
Tõmmake aku ühenduspistik lahti ja võtke välja.

## ETTEVAATUST.

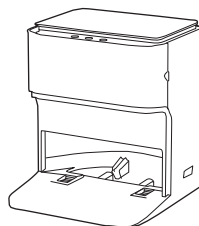
Lekkiv aku põhjustab kehalisi vigastusi.

Kui aku lekib, tuleb vältida kokkupuuteid silmade või nahaga. Kokkupuute korral loputage piirkonda koheselt rohke puhta veega. Ärrituse püsimisel võtke ühendust arstiga.

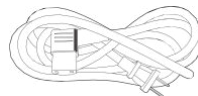
# 1. Pakendi sisu/1.1 Pakendi sisu



Robot



Isepuhastusjaam



Toitejuhtmed



Puhastusvahend



Puhta vee filter  
(eelnevalt paigaldatud)



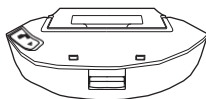
Kasutusjuhend



Küljeharjas



Põhihari'  
(eelnevalt paigaldatud)



Tolmukonteiner ja mahuti



Mopitallad  
(eelnevalt paigaldatud)



Pestavad mopid

**Märkus.** Joonised täidavad üksnes informatiivset eesmärki ja võivad erineda toote tegelikust väljanägemisest. Toote kujundust ja tehnilisi näitajaid võidakse muuta ette teatamata.



# 1. Pakendi sisu/1.2 Toote joonis

## Robot

Kaardistamise andur

WiFi märgutuli

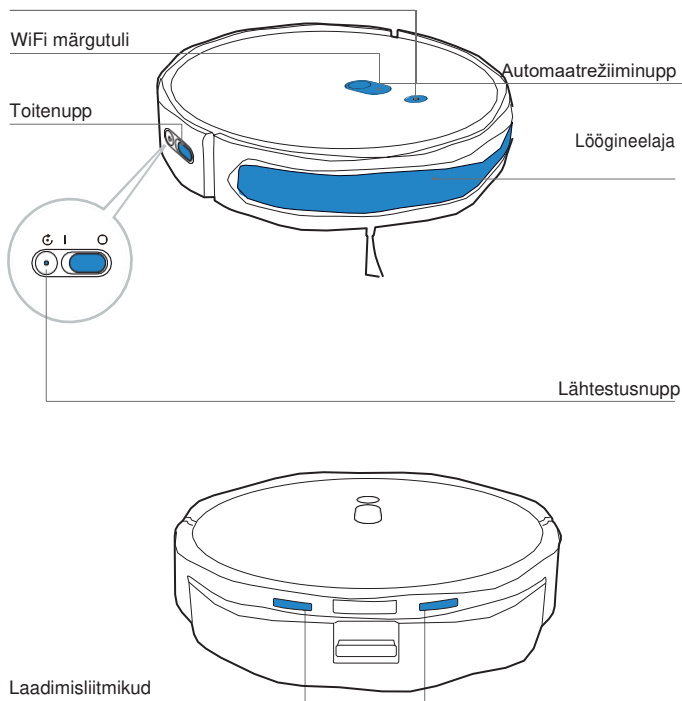
Toitenupp

Automaatrežiiminupp

Löögineelaja

Lähtestusnupp

Laadimisliitmikud



## Altvaates

Kukkumisandurid

Esiratas

Põrandamõõtja

Küljeharjas

Veorattad

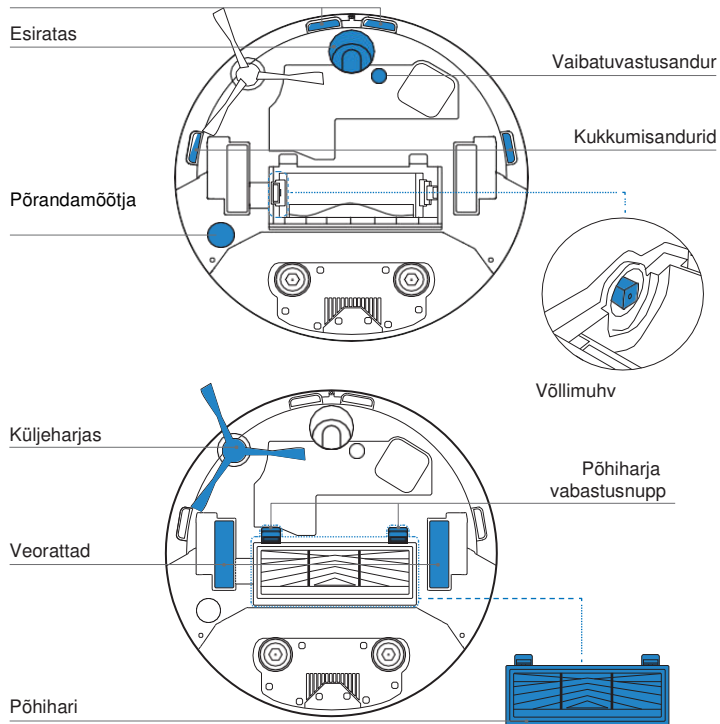
Põhihari

Vaibatuvastusandur

Kukkumisandurid

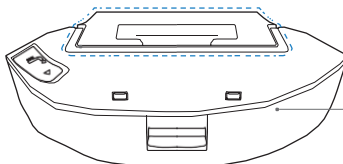
Võllimuhv

Põhiharja vabastusnupp



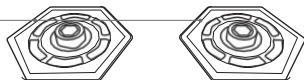
## Tolmukonteiner ja mahuti

### Tolmukonteiner

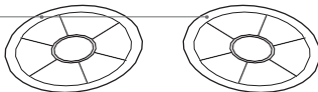


### Mahuti<sup>2</sup>

Mopitallad

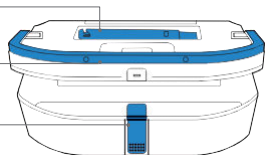


Pestavad mopid



### Tolmukonteiner

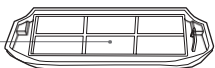
Multifunktsionaalne puhastusvahend



Käepide

Vabastusnupp

Filtrivõrk



Käsfilter

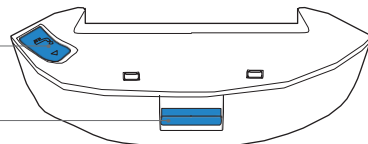


HEPA filter



### Mahuti<sup>2</sup>

Veevõtuava

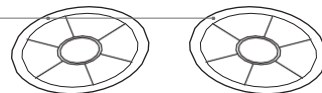


Vabastusnupp

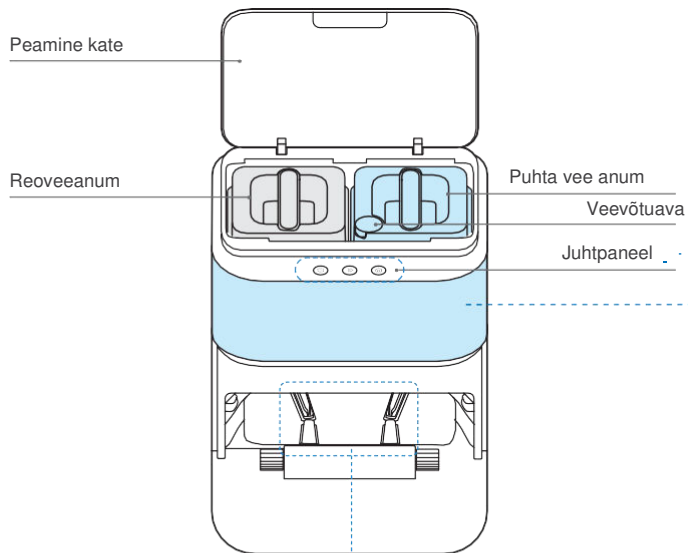
Mopitallad



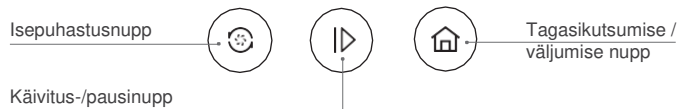
Pestavad mopid



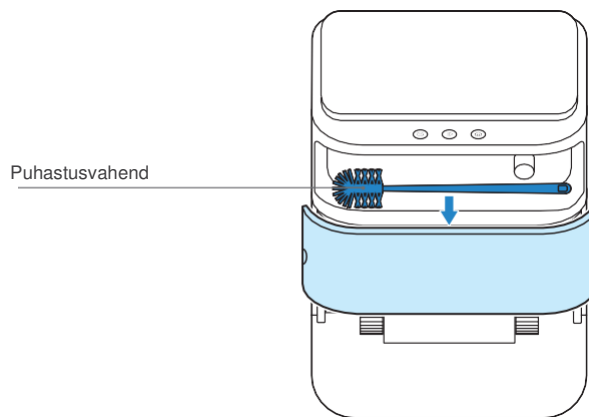
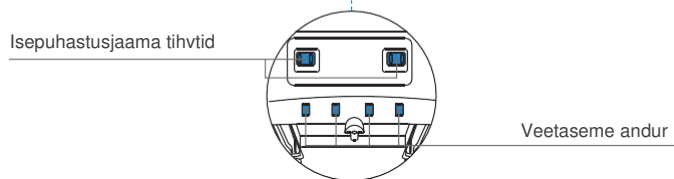
## Isepuhastusjaam



### Juhtpaneel

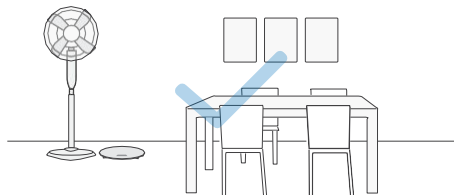


### Hoidla

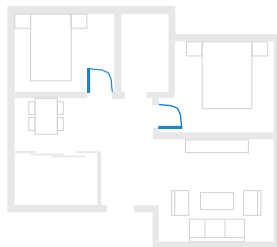


## 2. Kasutamine ja seadistamine/2.1 Märkused enne puhastamist

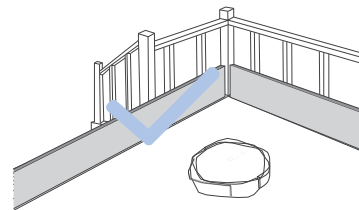
Korrastage puhastatav ala ning tõstke mööbliesemed, näiteks toolid, oma kohale



Esimesel kasutamisel veenduge, et iga toa uks oleks avatud ja robot saaks kogu majapidamise ära kaardistada.



Vajaduse korral peaksite üle serva kukkumise vältimiseks paigutama astmeteale või treppidele füüsilise tõkke.



Puhastatavad alad peaksid olema hästi valgustatud et kaardistamise andur saaks segamatult tööd teha.



Enne toote kasutamist narmastega vaibal keerake narmad vaiba serva alla.



Selleks, et koristamine oleks tõhusam, tuleks põrandalt üles korjata kõik segavad esemed, nagu juhtmed, riided, sussid jms.

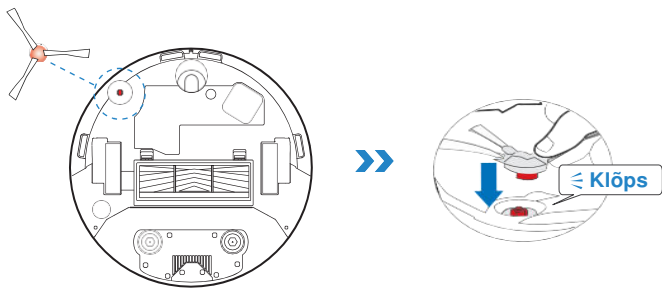


Ärge seiske kitsastes kohtades nagu koridor ja ärge blokeeri roboti tuvastusandurit.

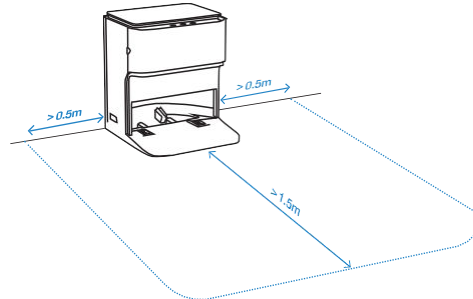
## 2. Kasutamine ja seadistamine/2.2 Kiirkäivitus

Enne roboti kasutamist eemaldage kõik robotil ja isepuhastusjaamal olevad kaitsekiled või kaitseribad.

### 1 Paigaldage küljeharjas

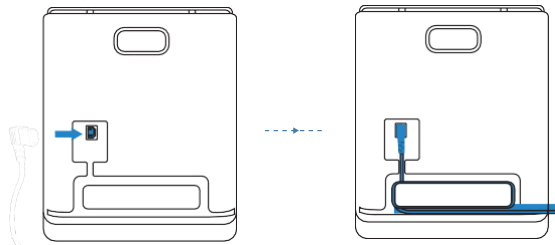


### 3 Leidke isepuhastusjaamale sobiv asukoht

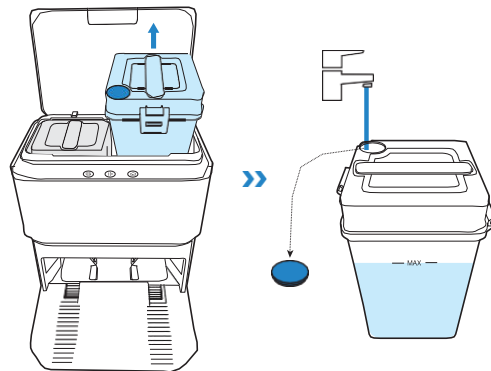


Hoidke seadme ümbrus puhas kõrvalistest ja peegelduva pinnaga esemetest.

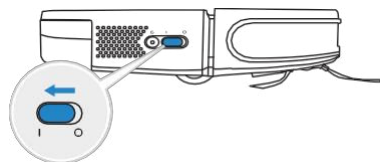
### 2 Pange isepuhastusjaam kokku



### 4 Täitke puhta vee anum veega



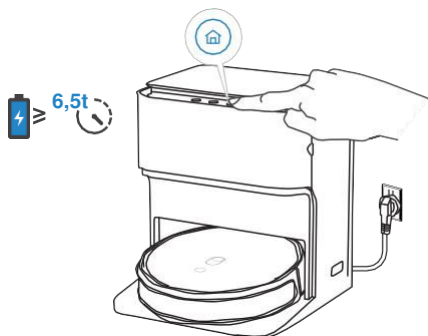
## 5 Lülitage seade sisse



**Märkus.** I = SEES, O = VÄLJAS.

**!** Robotit ei saa laadida, kui toide on välja lülitatud.

## 6 Pange robot laadima



## 2. Kasutamine ja seadistamine /2.3 yeedi rakendus

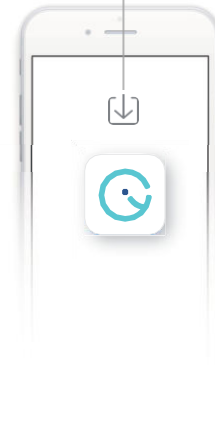
Kui soovite juurdepääsu roboti kõigile funktsioonidele, siis soovitame kasutada yeedi rakendust.

**Enne alustamist kontrollige järgmist:**


- Teie telefon on ühendatud WiFi võrku.
- Teie ruuter toetab juhtmevaba signaali sagedusalal 2,4 GHz.
- WiFi märgutuli vilgub aeglaselt.



🔍 yeedi



## WiFi märgutuli

	Vilgub aeglaselt	WiFi ühendus on katkenud või ootel.
	Vilgub kiiresti	WiFi võrguga ühendamine.
	Põleb püsivalt	WiFi võrguga ühendatud.

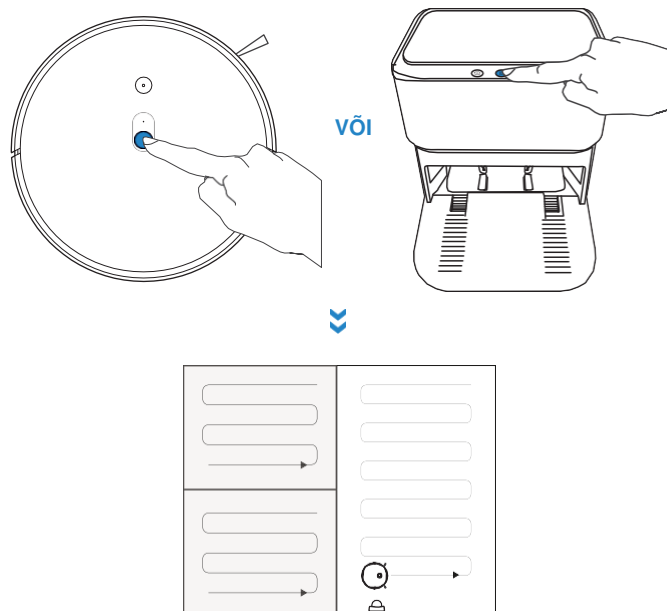
### Soovitused.

Kui teil tekib WiFi seadistamise käigus probleeme, siis vaadake kasutusjuhendi veaotsingu jaotisest WiFi ühendusega seotud murekohti.

## 2. Kasutamine ja seadistamine /2.4 Roboti kasutamine

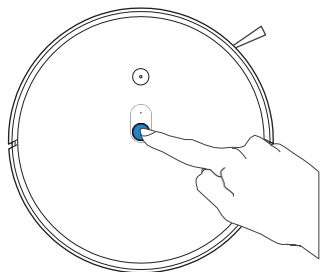
### 1 Käivitamine

Tõhusama töö tagamiseks alustage kaardistamist tolmuimemise režiimis. Tolmuimemise režiimile lülitamiseks eemaldage mopitallad, aga jätke mahuti oma kohalt.

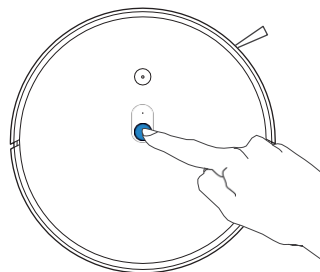


## 2 Paus

**Märkus.** Roboti juhtpaneel kustub, kui robot on paariks minutiks pausile pandud. Vajutage automaatrežiimi nupule, et robot üles äratada.

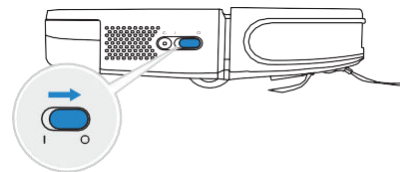


## 3 Äratamine



## 4 Seadme väljalülitamine

**Märkus.** Töövälisel ajal tuleks robot hoida sisselülitatuna ja laadimas.



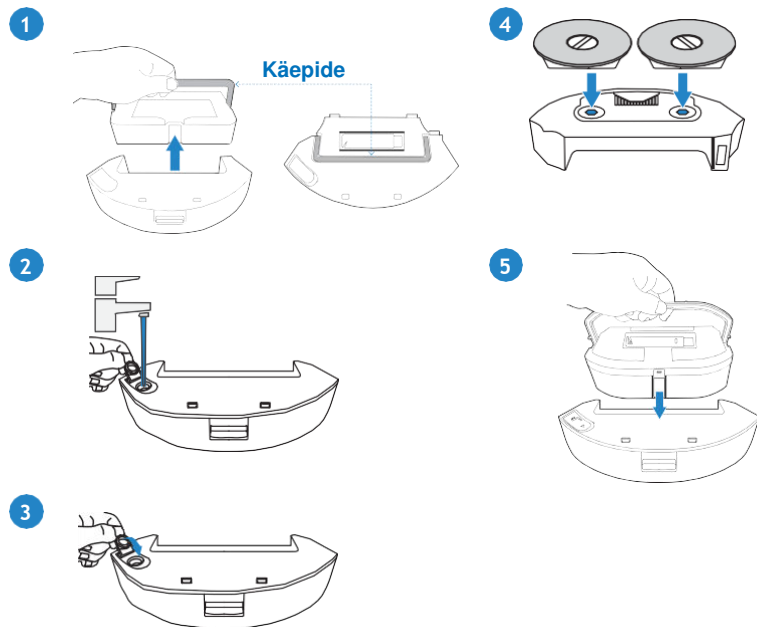


## 2. Kasutamine ja seadistamine/2.5 Tolmukonteiner ja mahuti

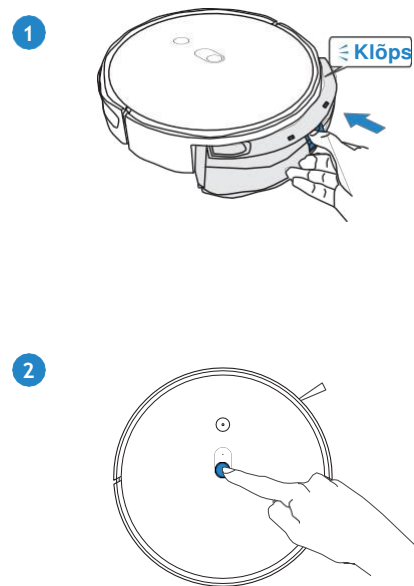
### Märkus.

1. Mahuti tööepikendamiseks tuleks mopisüsteemis kasutada puhastatud või pehmendatud vett.
2. Tühjendage mahuti pärast seda, kui robot on lõpetanud põrandate pesemise.

### Lisage vesi



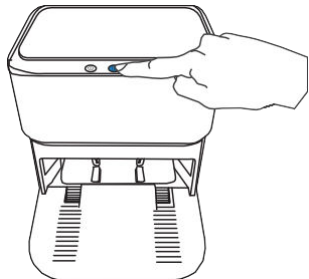
### Pange tolmucontainer ja mahuti oma kohale



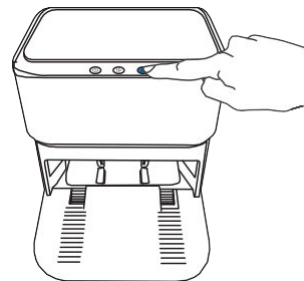
\*Veenduge, et mahuti kaas on korralikult kinni. Kui kaas on kinnitamata, võib mahutist hakata vett lekkima.

## 2. Kasutamine ja seadistamine/2.6 Isepuhastusjaam

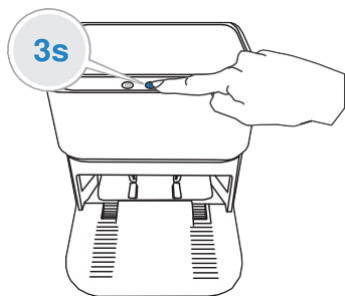
- 1** Roboti käivitamine / pausile panek



- 2** Roboti tagasikutsumine isepuhastusjaama / roboti isepuhastusjaamast eemale suunamine



- 3** Puhastamise lõpetamine, roboti suunamine isepuhastusjaama moppide loputamiseks



## 3. Hooldus/3.1 Regulaarne hooldus

Selleks, et teie robot oleks alati parimas töökorras, tuleb seda hooldada ja asendada selle osi järgmise sagedusega.

Roboti osa	Hooldustööde sagedus	Asendamise sagedus
Pestavad mopid	/	Iga kolme kuu tagant
Küljeharjas	Kord kahe nädala tagant	Iga 3–6 kuu tagant
Põhihari	Kord nädalas	Iga 6–12 kuu tagant
Käsfilter / kõrgeefektiivne filter	Kord nädalas	Iga 3–6 kuu tagant
Kaardistamise andur Esiratas Kukkumisandurid Löögineelaja Laadimisliitmikud Isepuhastusjaama tihvtid	Kord nädalas	/
Puhastuspaak	Kord kahe nädala tagant	/
Puhta vee anum	Kord kolme nädala tagant	/
Reoveeanum	Pärast iga kasutuskorda	/

Hooldamise hõlbustamiseks on seadmega kaasas multifunktsionaalne puhastusvahend. Käitseda ettevaatlikult – puhastusvahendil on teravad servad.

**Märkus.** yeedi valmistab mitmesuguseid varuosi ja kinnitusi. Rohkem teavet varuosade kohta saate klientide käest.

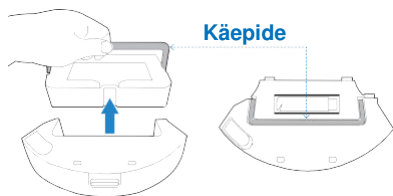
### 3. Hooldus/3.2 Tolmukonteiner ja mahuti

Enne roboti puhastamist ja hooldamist tuleb seade välja lülitada ja isepuhastusjaam vooluvõrgust lahti ühendada.

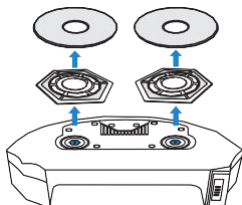
**Märkus.** Tühjendage mahuti pärast seda, kui robot on lõpetanud põrandate pesemise.

#### Mahuti

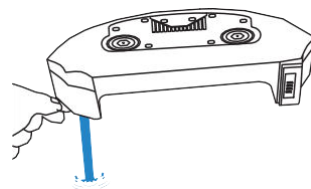
1



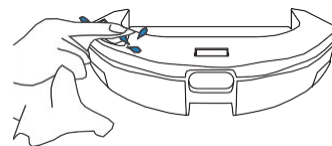
2



3



4

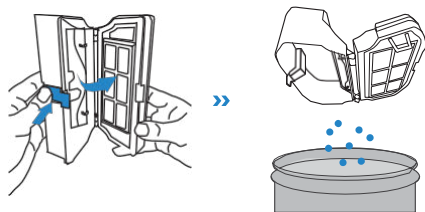


Märkus.

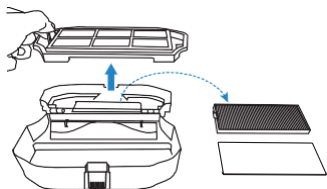
1. Kasutage pestavate moppide puhastamiseks ja kuivatamiseks isepuhastusjaama. Pestavate moppide tööea pikendamiseks jälgige, et neid mopitaldade küljest liiga sageli lahti ei võetaks.
2. Loputage mopitaldade vee all puhtaks. Ärge pühkige mopitaldu lapi või muu esemega, sest see võib lühendada nakkepinna tööiga.
3. Mopid tuleb välja vahetada, kui yeedi RAKENDUS selle kohta teavituse saadab.

## Tolmukonteiner

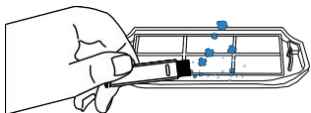
1



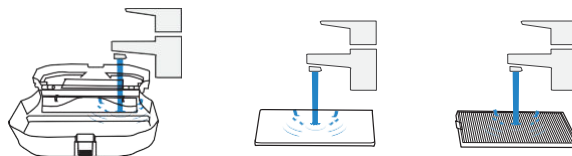
2



3



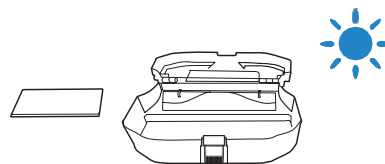
4



### Märkus.

1. Loputage filtrit veega, nagu eespool näidatud.
2. Ärge kasutage filtri puhastamiseks näppe või harja.
3. Laske filtril pärast pesemist vähemalt 24 tundi kuivada.

5



## 3. Hooldus/3.3 Isepuhastusjaam

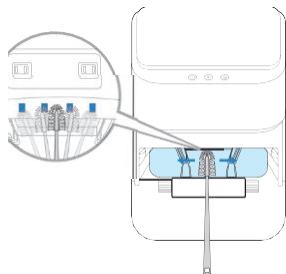
1 Täitke puhastuspaak veega



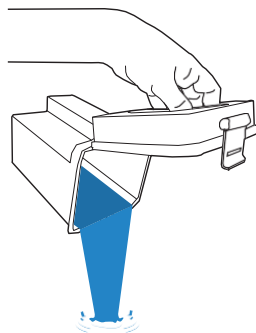
3 Valage puhastuspaak veest tühjaks



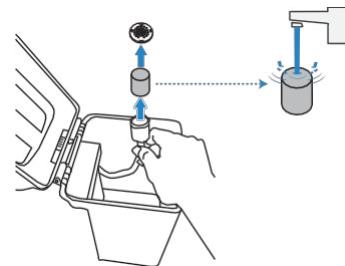
2 Puhastage puhastuspaak



4 Tühjendage reoveeanum



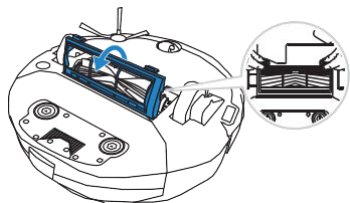
5 Puhastage puhta vee anumas olev filter



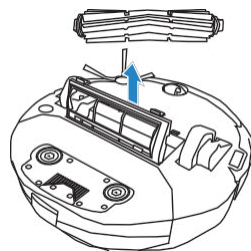
### 3. Hooldus/3.4 Põhihari ja äärehari

#### Põhihari

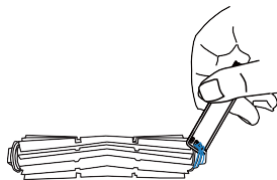
1



2



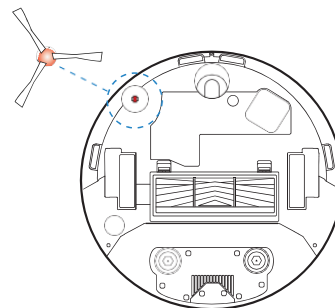
3



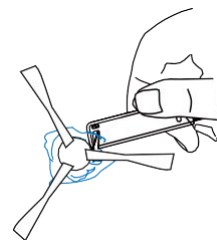
**Märkus.** Kui peaharja võllimuhv küljest tuleb, siis puhastage see mustusest ja pange tagasi oma kohale.

#### Külgharjas

1

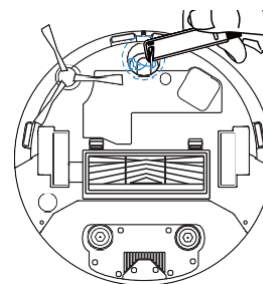
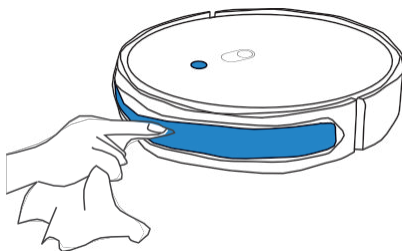
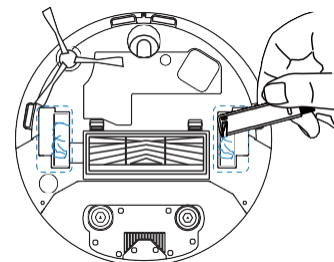
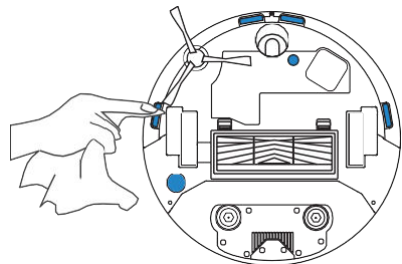


2



### 3. Hooldus/3.5 Muud osad

\* Kasutage roboti osade puhkimiseks puhast ja kuiva lappi.



**Märkus.** Juhime tähelepanu, et esiratas võib kahjustada põrandapinda, kui see on juuksekarvade ja mustuse tõttu ummistunud.

Kui esiratas ei pöörle vabalt ringi isegi pärast selle puhastamist, siis lõpetage seadme edasine kasutamine ja võtke koheselt ühendust klienditoega.



## 4. Veaotsing/4.1 Veaotsing

Nr	Olukord	Võimalik põhjus	Lahendus
1	Robot ei suuda kodu WiFi võrguga ühendust luua.	Sisestatud on vale WiFi kasutajanimi või salasõna.	Sisestage õige WiFi kasutajanimi ja salasõna.
		Robot ei ole WiFi signaali levialas.	Veenduge, et robot on kodu WiFi signaali levialas.
		Võrgu seadistamine algas enne, kui robot oli selleks valmis.	Lülitage seade toitenupust sisse. Vajutage lähtestusnuppu kolm sekundit. Kui robot on võrgu seadistamiseks valmis, siis ta annab sellest märku muusikalise helisignaaliga ning roboti WiFi märgutuli hakkab aeglaselt vilkuma.
		Robot ei toeta 5 Ghz WiFi.	Veenduge, et robot on ühendatud 2,4 GHz WiFi võrku.
2	Robot ei lae.	Robot ei ole sisse lülitatud.	Lülitage robot toitenupust sisse.
		Robot ei ole dokiga ühendatud.	Veenduge, et roboti laadimisliitmikud on doki tihvtidega ühendatud.
		Dokk ei ole vooluvõrku ühendatud.	Veenduge, et dokk oleks vooluvõrku ühendatud.
		Aku on täiesti tühi.	Abi saamiseks pöörduge klienditoe poole.
3	Robot ei saa doki juurde naasta.	Dokk ei ole korralikult paigas.	Doki õige asendi kohta leiate teavet jaotisest 2.2.
		Dokk ei ole korralikult ühendatud.	Veenduge, et dokk oleks korralikult ühendatud.
		Dokk on puhastamise käigus käsitsi teise kohta tõstetud.	Soovitame dokki puhastamise ajal mitte liigutada.
		Robot ei alustanud puhastamist doki juurest.	Veenduge, et robot alustaks puhastamist doki juurest.

Nr	Olukord	Võimalik põhjus	Lahendus
4	Robot jätab puhastamist vajavad kohad puhastamata või puhastab sama kohta mitu korda.	Põrandal olevad pisiesemed või tõkked takistavad puhastustsükli.	Eemaldage põrandalt toitejuhtmed ja väikesed esemed, et robot saaks tõhusamalt tööd teha. Robot liigub automaatselt ise puhastamata jäänud koha juurde – ärge tõstke seda käsitsi ega tõkestage roboti liikumist puhastustsükli ajal.
		Robot töötab libeda ja poleeritud põranda peal.	Veenduge, et põrandavaha on enne puhastamist ära kuivanud.
		Robot ei pääse mööbli või muude tõketega blokeeritud kohtadesse.	Korrastage puhastatav ala ning tõstke mööbliesemed ja muud väikesed esemed oma kohale.
5	Robot jääb puhastamise käigus kinni ja lõpetab töö.	Robot jääb puhastamise käigus kinni ja lõpetab töö.	Robot kasutab erinevaid võtteid, et taas liikuma pääseda. Kui see ei õnnestu, siis tuleb takistused käsitsi eemaldada ja robot taaskäivitada.
		Robot võib põrandapinnast umbes sama kõrgel olevate mööbliesemete alla kinni kiiluda.	Selliste mööbliesemete ette tuleks paigaldada tõkked.
6	Robot teeb puhastamise käigus liiga palju müra.	Robot on prahi tõttu kinni jäänud või ummistunud.	Puhastage robot hooldusjuhendi alusel ja taaskäivitage seade. Kui mure ei lahene, siis pöörduge klienditoe poole.
7	Põhiharja võllimuhv tuleb küljest ära.	Võllimuhv jääb prahi tõttu kinni ja kukub puhastamise ajal roboti küljest ära.	Puhastage see mustusest ja pange tagasi oma kohale.

## 4. Veaotsing/4.2 WiFi ühendus

Enne WiFi seadistamist kontrollige, et robot, mobiiltelefon ja WiFi võrk täidavad etteantud tingimused.

### Nõuded robotile ja mobiiltelefonile

- Roboti aku peab olema täielikult laetud ja selle toitenupp sisse lülitatud.
- WiFi märgutuli peab aeglaselt vilkuma.
- Mobiiltelefoni andmeside tuleb välja lülitada (võite selle pärast seadistamise lõppu jälle tööle panna).

### Nõuded WiFi võrgule

- Kasutada tuleb 2,4GHz või 2,4/5 GHz segavõrku.
- Teie ruuteril peab olema 802.11b/g/n ja IPv4 protokoll tugi.
- Ärge kasutage VPNi ega proksit.
- Ärge kasutage varjatud võrku.
- WPA ja WPA2 koos TKIP, PSK, AES/CCMP krüpteerimisega.
- WEP EAP protokoll tugi puudub.
- Kasutage Põhja-Ameerikas WiFi kanaleid 1–11 ja väljaspool Põhja-Ameerikat kanaleid 1–13 (kohaliku reguleerimisemeti suuniste kohaselt).
- Kui kasutate võrgu laiendajat/järgurit, siis ühtivad võrgu nimi (SSID) ja salasõna teie põhivõrguga.

## 5. Tehnilised andmed

Mudel	<b>DVX46</b>
Sisendvoolu nimiväärtus	20 V---2A
Aku	RC02-LI-1440-5200
Nimipinge	14,4 V
Vatt-tund	69,12 Wh
Isepuhastusjaama mudel	<b>CH2028</b>
Sisendvoolu nimiväärtus	100–240 V~ 50–60 Hz 70 W
Väljundvoolu nimiväärtus	20V---2A
Sagedusalad	2400-2483,5 MHz
Energiatarbimine ooteseisundis võrguühenduse korral	Alla 2,00 W

WiFi mooduli väljundvõimsus on alla 100 mW.

2,4 mooduli väljundvõimsus on alla 10 mW.

**Märkus.** Tehnilised ja disainialased andmed võivad toote edasiarendamise käigus muutuda.